

第一届“新生杯”篮球挑战赛竞赛规程

一、组织单位

主办单位：校体育运动委员会

承办单位：公共体育教研部

二、竞赛日期和地点

时间：2024 年 10 月 24 日开始。

地点：桃园篮球场、篮球馆。

三、竞赛项目

（一）集体比赛（非体育专业学生）

男子篮球（三人制）、女子篮球（三人制）

（二）个人比赛（体育专业学生）

男子 1V1 比赛、女子 1V1 比赛

男子远投大赛、女子远投大赛

四、参赛办法

（一）集体项目、个人项目均以学院为单位报名，具体规则如下所述：

1. 3V3 项目每个学院男篮、女篮各限报 2 支队伍，每支队伍报领队 1 名（学院副书记或辅导员），教练员 1 名（教师或学生，比赛须到场），运动员 3-5 名（至多 1 名 21-23 级学生）；

2. 1V1 项目每个学院男女各限报 2 名队员（仅限 24 级学生报名）；

3. 远投大赛项目每个学院男女各限报 2 名队员（仅限 24 级学生报名）；

4. 每名运动员最多报名 2 个项目的比赛（例：A 学院 24 级队员张三报名参加了 3V3 项目，他还想参加个人项目，那么他只能在 1V1 比赛和远投大赛中选择 1 项报名；如果张三想同时报名 1V1 比赛和远投大赛，则不能参加 3V3 比赛）※

5. 参赛运动员必须办理“人身意外伤害保险”。

(二) 各学院在 2024 年 10 月 15 日 18:00 前将电子版报名表(附件 1)以电子邮件形式发送至电子邮箱 17610073821@163.com。联系人:李图南 17610073821。

(三) 各队提交报名后不得退赛,各队报名时必须填报运动员号码,统一比赛服装,各队比赛服由自己提供。

(四) 各参赛队于 10 月 21 日下午 15:30 分在敦行楼 314 会议室进行抽签分组,并召开技术会议。届时将加盖院系公章的运动员报名表一并上交,逾期视为不参加。

五、运动员资格

凡我校正式注册的全日制专科、本科、研究生均可报名。

3V3 项目至多可以报 1 名 21-23 级学生,1V1 项目和远投大赛仅限 24 级学生报名。

六、比赛规则

采用国际篮联最新三人篮球竞赛规则。(详见附件 2)

七、竞赛办法与比赛要求

(一) 竞赛办法

1. 3V3 比赛:

(1) 第一阶段根据报名队伍数量,男子组、女子组分别抽签分成 4-8 组(若报名队伍数 ≤ 20 ,则分为 A、B、C、D 四个组;若 $21 \leq$ 报名队伍数 ≤ 30 ,则分为 A、B、C、D、E、F 六个组;若 $31 \leq$ 报名队伍数 ≤ 40 ,则分为 A、B、C、D、E、F、G、H 八个组。),组内单循环制比赛,每组取前两名进入第二阶段。

(2) 第二阶段采用交叉淘汰制,进入前 8 (队伍数 ≤ 20)、前 12 ($21 \leq$ 队伍数 ≤ 30) 或前 16 名 ($31 \leq$ 队伍数 ≤ 40) 的队伍进行第二轮抽签,决定交叉赛对阵;分六组的情况,第二轮交叉赛以组间单循环的形式进行;最终决出 1-8 名。

(3) 计分方法和名次排列

计分方法为胜一场得 2 分，负一场得 1 分，弃权得 0 分，积分多者名次列前。如有比赛结束时若干队积分相等，则按以下顺序排列名次：I 同积分球队之间的胜负关系。II 同积分球队之间的净胜分。III 同积分球队之间的总得分。IV 同积分球队组内的净胜分。V 同积分球队组内的总得分。

2. 1V1 比赛

采用单败淘汰赛制。

所有参赛选手抽签落位，人数不为 2 的平方数时，抽签决定轮空的选手。（1V1 比赛规则见附件 3）

3. 远投大赛

采用预赛和决赛的形式。

预赛阶段所有参赛选手按男子组、女子组分别抽签分成 4 组，组内进行第一轮测试，所有参赛选手中第一轮成绩前 6 名者进入决赛；如出现并列情况，则需要进行加赛来决出前 6 名。（远投大赛规则详见附件 4）

（二）比赛要求

1. 严格按比赛时间进行，若迟到 10 分钟为弃权，若遇雨天以赛事组委会安排为准。

2. 各队必须严格遵守比赛的规定，服从裁判、尊重裁判、尊重对手和观众。

3. 各队队服统一，号码清晰，便于裁判识别。

八、录取名次和奖励：

（一）3V3 比赛

1. 名次奖：男子、女子 3V3 比赛分别设置一等奖 1 名，二等奖 2 名，三等奖 3 名，颁发奖杯。

2. 体育道德风尚奖 2 名，颁发奖牌。

参赛不足 8 队，团体奖和体育道德风尚奖设置数量可适当调整。

3. 优秀运动员奖：各队按照参赛运动员 30-40%的比例推荐（报名 5 人推荐 2 人，报名 3-4 人推荐 1 人），颁发证书。

4. 积分：各参赛学院，各组别每支队伍拥有基础分 2 分（需参加全部小组赛，不得弃权）；男子、女子组分别录取前 8 名（不足 8 队，减 1 录取），根据名次得分（第一名 27 分、第二名 21 分、第三名 18 分、第四名 15 分、第五名 12 分、第六名 9 分、第七名 6 分、第八名 3 分）再加上基础分，分别累计到 2024—2025 学年体育竞赛总积分中。

（二）1V1 比赛

1. 名次奖：男子、女子 1V1 比赛分别设置冠军、亚军、季军各 1 名，颁发奖杯；4-8 名颁发证书。

2. 积分：各参赛学院，各组别每参赛 1 人给予 1 分的基础分（需至少参与 1 场比赛）；男子、女子组分别录取前 8 名（不足 8 人，减 1 录取），根据名次得分（第一名 10 分、第二名 8 分、第三名 7 分、第四名 5 分、第五至第八名 3 分）

（三）远投大赛

1. 名次奖：男子、女子远投大赛分别设置冠军、亚军、季军各 1 名，颁发奖杯；4-6 名颁发证书。

2. 积分：各参赛学院，各组别每参赛 1 人给予 1 分的基础分（需至少参加预赛）；男子、女子组分别录取前 6 名（不足 6 人，减 1 录取），根据名次得分（第一名 8 分、第二名 6 分、第三名 5 分、第四至六名 3 分）

九、其他

（一）如遇大风、雨天，或全校重大活动，各队必须到场，由竞赛组统一安排。不能进行比赛的场次一律顺延在本组比赛的最后一场进行。

（二）裁判员、记录员应提前 10 分钟到场，做好赛前准备工作。若因故不能到场需自行委托其他裁判员代替，如比赛期间出现问题，由委托人负责。

（三）比赛期间各参赛代表队及其队员必须服从裁判，发扬友谊第一，比赛第二的优良传统，赛出风格，赛出水平。

（四）申诉：按规则及规程规定，对比赛中出现的问题如有异议，应在该场比赛结束后 30 分钟内向仲裁委员会提交书面申诉，并交申诉费 200 元，如申诉有效，200 元退还；如申诉无效，200 元不予退还。

（五）违规处罚

凡违犯参赛资格有弄虚作假者，则取消个人或团队的比赛资格，该运动员或运动队所参加的比赛成绩无效，并通报批评。同时，取消该代表队“体育道德风尚奖”参评资格。

（六）篮球场比赛场所，各学院商业性广告宣传需报请组委会同意，并办理相关手续后方可。如各学院未经赛事组委会同意进行商业性广告宣传者，将取消比赛资格。

（七）参赛运动员必须办理“人身意外伤害保险”，否则后果自负。

十、本规程解释权属于联赛组委会，未尽事宜，另行通知。

洛阳师范学院体育运动委员会

2024 年 9 月 13 日

洛阳师范学院 2024 年“新生杯”篮球挑战赛
集体项目报名表（男子）

男子 3V3 比赛 队伍 1

学院	物理与电子信息学院（学院全称）		领队	张 XX	手机	136 XXXX XXXX	
			教练	王 XX	手机	191 1455 1955	
号码	姓名	年 级	学号	出生年月	身高 cm	体重 (kg)	
5	XXX	20 24	24XXX XXXX	XXXX.XX. XX	1 85	78	
1 1	XXX	20 24	24XXX XXXX				
2 3	X X	20 24	24XXX XXXX				
4 7	XXX √	20 23	23XXX XXXX				
9 9	XXX	20 24	24XXX XXXX				

队长名字后面打上√，红色字体为示例，请用黑色填写！

男子 3V3 比赛 队伍 2

学 院				领 队		手 机	
队 名				教 练		手 机	
号 码	姓 名	年 级	学 号	出 生 年 月		身 高 (cm)	体 重 (kg)

队长名字后面打上√

洛阳师范学院 2024 年“新生杯”篮球挑战赛
集体项目报名表（女子）

女子 3V3 比赛 队伍 1

学 院				领 队		手 机	
				教 练		手 机	
号 码	姓 名	年 级	学 号	出 生 年 月		身 高 (cm)	体 重 (kg)

队长名字后面打上√，红色字体为示例，请用黑色填写！

女子 3V3 比赛 队伍 2

学 院			领 队		手 机		
队 名			教 练		手 机		
号 码	姓 名	年 级	学 号	出生年月	身 高 (cm)	体 重 (kg)	

队长名字后面打上 ✓

个人项目报名表

男子 1V1 比赛（仅限 2024 级学生报名）

姓 名	年 级	学 号	出生年月	身 高 (cm)	体 重 (kg)

男子远投大赛（仅限 2024 级学生报名）

姓 名	年 级	学 号	出生年月	身 高 (cm)	体 重 (kg)

女子 1V1 比赛（仅限 2024 级学生报名）

姓名	年 级	学号	出生年月	身 高 (cm)	体重 (kg)

女子远投大赛（仅限 2024 级学生报名）

姓名	年 级	学号	出生年月	身 高 (cm)	体重 (kg)

三人篮球竞赛规则

第一条 场地和用球

3X3 比赛中使用 1 个篮球并在专用场地进行比赛。3X3 篮球比赛专用场地为 15 米宽 11 米长。场地上用划分出正常篮球比赛中的基本区域，包括罚球线（5.80 米），一条两分球线（6.75 米）和一个位于篮筐下半圆状的合理冲撞区。传统篮球比赛的半场可以作为 3X3 篮球比赛场地。

为了方便学生训练，本次比赛男子组采用国际标准 7 号球，女子组采用国际标准 6 号球。

第二条 球队

每队应由 5 名球员（3 名场上球员和 2 个替补球员）。

第三条 比赛官员

比赛官员应由 1 或 2 名裁判员和计时/计分员组成。

第四条 开赛

4.1 比赛开始前参赛队要同时开始热身活动。

4.2 通过掷硬币决定初始球权的归属。赢得掷硬币的球队可以选择比赛的初始球权或者可能的加时赛的初始球权。

4.3 比赛必须有三名队员在场才能开赛。

第五条 得分

普通三分线以内进球算一分，三分线以外进球算两分。

如果有罚球的话，两分犯规罚球一次，罚进算一分；三分犯规罚球两次，每个罚球罚进算一分。

另外要注意，在三人半场篮球赛中，死球后的发球应该在半场中圈进行发球，然后抢到防守篮板后，必须带球出三分线才能够发起进攻。

第六条 比赛时间和胜出

6.1 常规比赛时间为：10 分钟比赛时间（有时间）。除暂停时间外不停表。死球后每次检查球后（球由防守方传给进攻方后）计时器应立刻开始计时。进攻时间为 12 秒。决赛采用净时间，罚球停表。

6.2 在常规比赛时间前首先获得 15 分（女子 10 分）或更多分数的球队胜出比赛；此规则仅适用于常规比赛时间（不适用于加时赛）。

6.3 如果常规比赛时间结束时双方打平，两队将进入加时赛。加时赛前两队应由 1 分钟的休息时间。加时赛中首先获得 2 分的球队胜出。

6.4 在规定的开赛时间参赛队可参赛的 3 名球员未出现在比赛场地，该队被视为弃权。如有弃权情况出现该场比赛应被标记为 W-0 或 0-W（W 表示胜出队）

6.5 若参赛队在比赛结束前离开场地或该队所有队员都受伤和/或被罚下场无法参赛，该参赛队被视为缺席比赛。一旦出现缺席比赛情况，胜出的球队可选择保留其原始比分或者记对手弃权，同时缺席比赛的球队的比分计为零分。

6.6 若参赛队出现缺席比赛或弃权情况，该参赛队将无权参加其他比赛。

第七条 犯规/罚篮

7.1 全队犯规累积达 4 次后该队进入罚球状态。当全队犯规数达到 7 次时，随后的每一次犯规都将被视为技术犯规。为避免疑问，特此说明球员不会因为个人犯规数到达特定次数而被罚下场。

7.2 圆弧内的投篮犯规将被判罚一次罚篮，圆弧外的投篮犯规将被判罚两次罚篮。

7.3 投篮得分时被侵犯，得分有效并执行一次罚篮。

7.4 全队犯规次数到达 5、6 和 7 次时，每次犯规将被判罚 2 次罚篮。第 8 次全队犯规及以上、技术犯规和非体育道德犯规将被判罚 2 次罚球并享有随后的球权。此条款也适用于投篮犯规，在此情况下条款 7.2 和 7.3 将不在适用。

7.5 执行完违反体育道德或技术犯规的最后一次罚篮后，罚球球队继续保持球权并在场地正上方的弧顶后重新开球。

第八条 比赛

8.1 每次投篮或最后一次罚篮命中后（除条款 7.5）：

非得分方球员在篮筐的正下方发球（而不是在底线后发球）将球直接由内线运出圆弧外或直接传给圆弧外的队友。防守方球员不可在篮筐正下方的合理冲撞区域内进行防守。

8.2 每次投篮或最后一次罚篮不中后（除条款 7.5）：

如果进攻方获得篮板可不出圆弧直接进攻；

如果防守方获得篮板或断球，球一定要出圆弧（通过传球或运球）后再组织进攻；

8.3 在每一次死球状态下球权归属队要在圆弧后场地正上方开球（球由防守方传给进攻方）；

8.4 参赛队员的双脚都不在圆弧内或圆弧上可被视为在圆弧外；

8.5 若双方陷入争球状态，球权应给予防守球队；

第九条 拖延比赛

9.1 拖延或消极比赛（例如试图不得分）将被视为违规行为。

9.2 如果赛场设有回合计时器那么参赛队需在 12 秒之内进行有意图的进攻投篮动作。球被新进攻方掌控后计时器重新开始计时（攻防转换或投篮得分后）

注意：如果比赛场没有回合计时器，那么裁判员要在进攻过程中的最后 5 秒进行读秒并对在进攻时间内没有充分试图进攻得分的队伍给予警告。

第十条 换人

在重新开球或死球状态下参赛队可以进行换人。替补球员需与被替换人要产生必要的身体接触，待被替换人下场后方可入场。替补球员要由篮筐对面的底线后替换入场在此期间不需要裁判或技术台进行任何作为。

第十一条 暂停

每支参赛队在一场比赛中有一次 30 秒的暂停，球队的每名球员在死球状态下可以申请暂停。

第十二条 申诉程序

若参赛队坚信在比赛中被赛事官员判罚或任何在比赛期间发生的事件对其参赛权益造成了不利影响，则该参赛队应按照以下流程进行申诉：

1. 该队队员应在该场比赛裁判员签署该场比赛得分表前签署此表。
2. 在比赛结束三十分钟内申诉队应以书面形式将申诉内容的说明材料以及 200 元的保证金提交给赛事组委会。如果上诉成功那么保证金会归还。
3. 视频资料只有用来判定比赛最后时刻命中的投篮是否有效或/和判定投篮得分应算 1 分或 2 分时使用。

第十三条 球队排名

以下规则适用于小组球队排名和赛事总排名。

如有比赛结束时若干队积分相等，则按以下顺序排列名次：I 同积分球队之间的胜负关系。II 同积分球队之间的净胜分。III 同积分球队之间的总得分。IV 同积分球队组内的净胜分。V 同积分球队组内的总得分。

第十四条 种子规则

本赛事不设置种子队。

第十五条 取消比赛资格

球员累积两次非体育道德犯规将会被当值裁判取消比赛资格同时也将被赛事组织者取消其全部参赛资格。赛事组织者可以直接取消任何涉及暴力行为，语言或身体攻击，各类影响比赛结果，违反兴奋剂规定（国际篮联内部条例第四册）或任何违反国际篮联道德准则（国际篮联内部条例第一册第二章）的球员的参赛资格。同时赛事组织者根据其他队员的检举（以不作为的方式）有权利取消整支涉及上述违规行为的球队的参赛权。

除以上规则特殊规定外，本次比赛任何规则按照最新国际三人篮球规则解释。

1V1 比赛规则

第一条 场地和用球

1.1 比赛中使用 1 个篮球并在专用场地进行比赛。1V1 比赛专用场地为 15 米宽 14 米长。场地上用划分出正常篮球比赛中的基本区域，包括罚球线（5.80 米），一条两分球线（6.75 米）和一个位于篮筐下半圆状的合理冲撞区。传统篮球比赛的半场可以作为 1V1 篮球比赛场地。

1.2 为了方便学生训练，本次比赛男子组采用国际标准 7 号球，女子组采用国际标准 6 号球。

第二条 比赛官员

比赛官员应由 2 名裁判员和 2 名计时/计分员组成。

第三条 开赛

3.1 比赛前双方应提前做热身运动，到达预定的比赛开始时间立即开始比赛。

3.2 比赛开始前由身高较矮的球员罚球决定球权归属，若罚进则该球员拥有球权，对方拥有决胜期（如果有）的球权。

3.3 每次进攻无论成功与否，都由防守方在弧顶位置发球，使用交换球权（将球传给新的防守方）的方式开始比赛。

第四条 得分

4.1 三分线以内进球算 2 分，三分线以外进球算 3 分，罚球进得 1 分。

4.2 两分投篮犯规罚球采用 1+1 形式，第一罚不中则球权转换；第一罚命中则进行第二罚。

4.3 三分投篮犯规罚球采用 1+1+1 形式，前一次罚球命中，才能进行下一次罚球。

第五条 比赛时间和胜出

5.1 常规比赛时间为：5 分钟比赛时间。除死球、暂停时间外不停表。每次检查球后（球由防守方传给进攻方后）计时器应立刻开始计时。进攻时间为 20 秒。

5.2 在常规比赛时间首先获得 5 分或更多分数的球员胜出比赛。若时间结束，得分多的球员获胜。

5.3 如果常规比赛时间结束时双方打平，将进入决胜期。决胜期由拥有决胜期球权的球员率先开始进攻，率先得分的球员立即获胜。

5.4 在规定的开赛时间球员未出现在比赛场地超过 3 分钟，该球员被视为弃权。

5.5 若参赛球员在比赛结束前离开场地或该球员都受伤无法参赛，则被视为缺席比赛。一旦出现缺席比赛情况，胜出的球员可选择保留其原始比分或者记对手弃权，同时缺席比赛的球员的比分计为零分。

5.6 冠亚军决赛采用 7 分钟比赛时间，先获得 7 分的球员取胜。三局两胜制。

第六条 犯规

7.1 球员犯规累积达 2 次后该球员进入犯规处罚状态。随后发生的侵人犯规应判给罚球代替球权。可能发生的决胜期延续常规时间犯规次数。**为避免疑问，特此说明球员不会因为个人犯规数到达特定次数而被罚下场。**

7.2 违反体育精神犯规和技术犯规的罚则参照 FIBA 篮球规则的罚则；

7.3 除违反体育精神犯规的罚球罚则外，所有罚球采用“1+1”或“1+1+1”的方式进行；

7.4 球员犯规次数到达 5 次时，随后的每次犯规将被判罚 2 次罚篮和一次球权（按照违反体育精神犯规罚则进行），但不算作违反体育精神犯规。球员累计 2 次违反体育精神犯规或一次取消比赛资格犯规，将被取消比赛资格，无法参加后续的比赛。技术犯规累计不会被取消比赛资格。

7.5 执行完违反体育道德的最后一次罚篮后，罚球球队继续保持球权并在场地正上方的弧顶后重新开球。

7.6 执行完技术犯规的罚球，则由技术犯规发生前控制球的队员发球。

第七条 如何打球

7.1 每次进攻只有一次投篮机会，没有二次进攻和篮板球。

7.2 任一球员使球出界（脚踢球除外）一次进攻机会结束。**※为避免误解，在此强调，防守球员使球出界不视作一起违例情况。**

7.3 跳球情况发生时，应按照交替拥有进行判罚；

7.4 球员罚球时，另一名球员应位于罚球线或延长线以上的三分线外区域，且不得用喊叫、咳嗽、挥手、跳跃、大幅度弯腰等行为，如有发生应当判罚一次技术犯规。

7.5 罚球线及罚球线延长线以下区域，背对球框或侧对球框运球超过 3 秒，将被判罚违例。

7.6 进攻队员在限制区内停留超过 3 秒钟应当被判罚违例，除非他已经开始投篮动作，或球被切掉并且没有结束本次进攻。

第八条 暂停

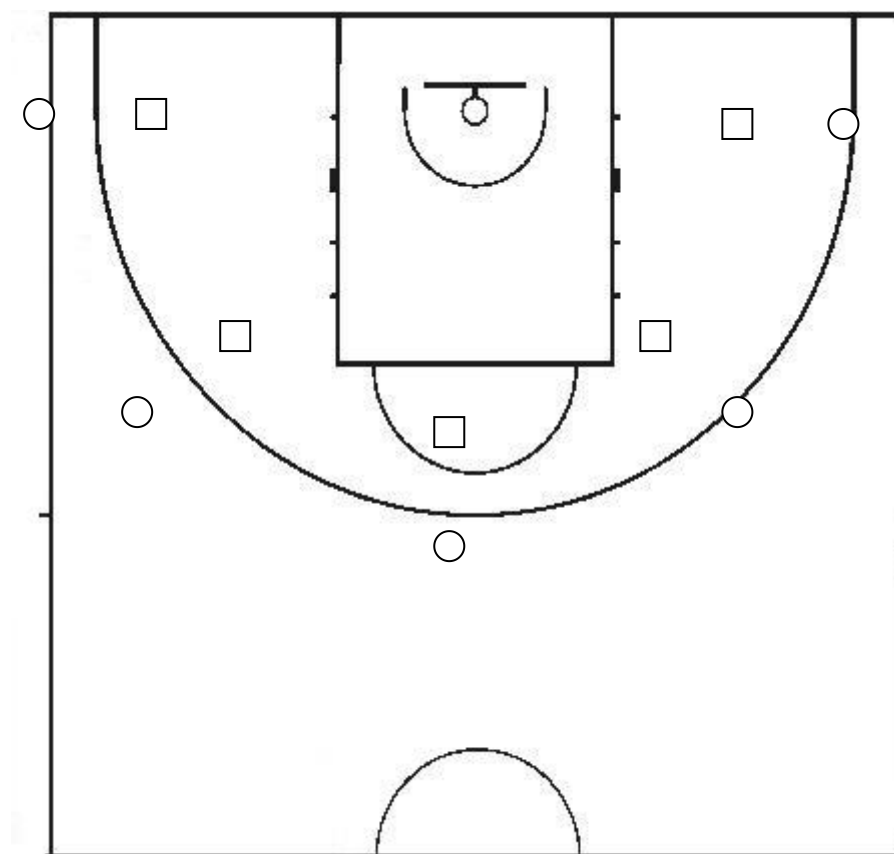
每名参赛球员在一场比赛中有一次 30 秒的暂停，在一次进攻结束且下一次进攻开始之前，球员可以请求暂停。

除以上规则特殊规定外，本次比赛任何规则按照路人王 1V1 篮球规则解释。

远投大赛规则

一、测试方法

受试者任意选择从一侧底角三分线外圆点处开始投篮（女生在方块处）。测试开始前，受试者手里持有一个篮球，负责传球的同伴（可站在球场任意位置）手里持有一个篮球；受试者进行第一次试投后，开始计时 1 分钟，球出手后，受试者可以立刻接同伴的传球进行下一次投篮。第一个点进行 4 次投篮后，即刻前往最近的 45° 角进行 4 次投篮，随后是弧顶位置、对侧 45° 角和对侧底角，五个点共计投篮 20 次。



二、球中篮的分值

每个点第一个球命中得 2 分，第 2、3、4 个球命中得 1 分，每个点满分 5 分，最高分为 25 分。

三、关于时间

测试时间为 1 分钟，最后剩余 10 秒时，裁判员应予以提示，但不必大声倒计时，以免干扰选手；时间结束时，裁判员应立即鸣哨，鸣哨之后出手的球，命中不予计分。

四、关于投篮位置和距离

男子投篮距离为 6.75 米，投篮线即为三分线；女子投篮距离为 5.5 米，投篮线会用一条白色直线标注出来；踩到投篮线内，投进则不计数。

五、关于同伴和比赛用球

可以自由寻找给自己传球的同伴，只要是在校学生即可，不限性别，不限年级，不限学院；

最多可以找 3 个同伴负责给自己捡球和传球；

比赛使用 2 个篮球，男子使用 7 号篮球，女子使用 6 号篮球。